



รายงานการเฝ้าระวังติดตามสถานการณ์น้ำและความช่วยเหลือ  
ศูนย์ปฏิบัติการทรัพยากรธรรมชาติและสิ่งแวดล้อม (ด้านทรัพยากรน้ำ)  
กระทรวงทรัพยากรธรรมชาติและสิ่งแวดล้อม



กองวิเคราะห์และประเมินสถานการณ์น้ำ กรมทรัพยากรน้ำ

โทรศัพท์ ๐ ๒๒๗๑ ๖๐๐๐ ต่อ ๖๔๔๕ โทรสาร ๐ ๒๒๗๘ ๖๖๒๙ www.dwr.go.th IDLine: mekhalawoc Email: mekhala@dwr.mail.go.th

รายงานฉบับที่ ๒๒๑/๒๕๖๙

เวลา ๐๘.๐๐ น.

วันที่ ๕ พฤษภาคม ๒๕๖๙

เรียน รมว.ทส. เลขาธิการ รมว.ทส. ที่ปรึกษา รมว.ทส. ปกท.ทส. รอง ปกท.ทส. อทน. อทบ. และหน่วยงานที่เกี่ยวข้อง

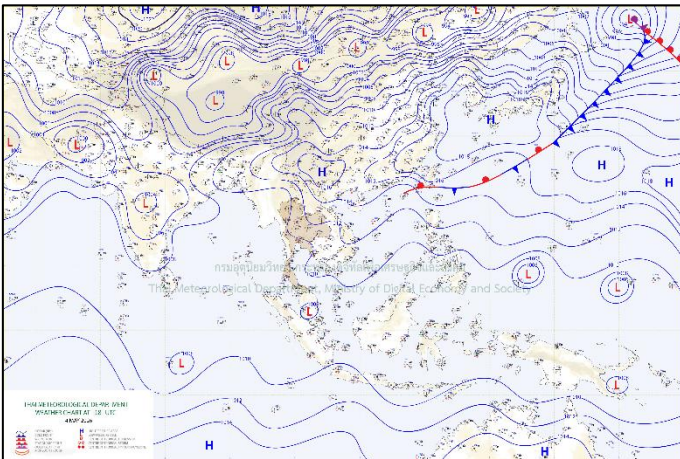
๑. สภาวะอากาศ เวลา ๐๕.๐๐ น. (กรมอุตุนิยมวิทยา)

พยากรณ์อากาศ ๒๔ ชั่วโมงข้างหน้า ประเทศไทยตอนบนมีฝนฟ้าคะนอง กับมีลมกระโชกแรง และฝนตกหนักบางแห่ง เนื่องจากบริเวณความกดอากาศสูงหรือมวลอากาศเย็นจากประเทศจีนยังคงปกคลุมภาคตะวันออกเฉียงเหนือ และทะเลจีนใต้ ในขณะที่ประเทศไทยตอนบนมีอากาศร้อน ขอให้ประชาชนในบริเวณดังกล่าวระวังอันตรายจากฝนฟ้าคะนอง และลมกระโชกแรง โดยหลีกเลี่ยงการอยู่ในที่โล่งแจ้ง ใต้ต้นไม้ใหญ่ สิ่งปลูกสร้าง และป้ายโฆษณาที่ไม่แข็งแรง

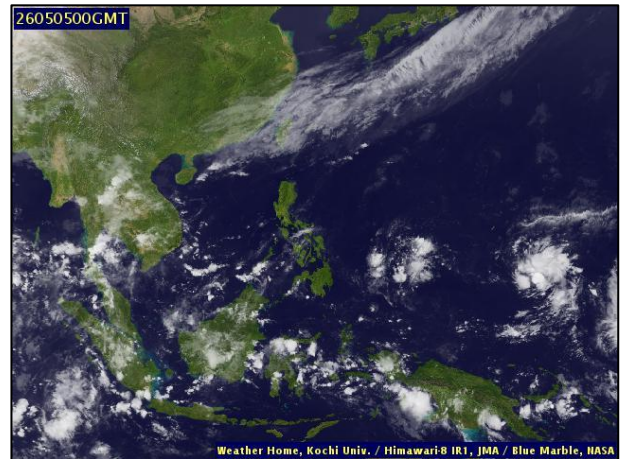
สำหรับเกษตรกรควรเสริมความแข็งแรงให้ไม้ผล และเตรียมการป้องกันความเสียหายที่อาจเกิดขึ้นกับผลผลิตทางการเกษตรและสัตว์เลี้ยง รวมทั้งดูแลรักษาสุขภาพในช่วงที่สภาพอากาศเปลี่ยนแปลงไว้ด้วย

สำหรับภาคใต้มีฝนฟ้าคะนองบางแห่ง เนื่องจากลมตะวันออกและลมตะวันออกเฉียงใต้พัดปกคลุมอ่าวไทย ภาคใต้ และทะเลอันดามัน

อนึ่ง ในช่วงวันที่ ๖-๘ พ.ค. ๖๙ ภาคใต้จะมีฝนเพิ่มขึ้นและมีฝนตกหนักบางพื้นที่ เนื่องจากคลื่นกระแสลมฝ่ายตะวันออกพัดปกคลุมภาคใต้ตอนล่าง ขอให้ประชาชน บริเวณภาคใต้ ระวังอันตรายจากฝนตกหนักที่จะเกิดขึ้นไว้ด้วย สำหรับคลื่นลมบริเวณอ่าวไทยและทะเลอันดามันมีคลื่นสูงประมาณ ๑ เมตร บริเวณที่มีฝนฟ้าคะนองคลื่นสูงมากกว่า ๒ เมตร ส่วนชาวเรือควรเพิ่มความระมัดระวังในการเดินเรือ และหลีกเลี่ยงบริเวณที่มีฝนฟ้าคะนอง

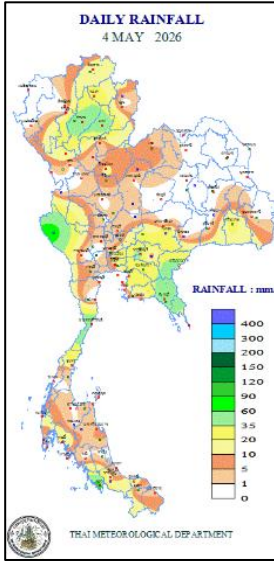


แผนที่อากาศ วันที่ ๕ พ.ค. ๒๕๖๙ เวลา ๐๑.๐๐ น.



ภาพถ่ายดาวเทียม วันที่ ๕ พ.ค. ๒๕๖๙ เวลา ๐๗.๐๐ น.

๒. ปริมาณฝนสะสม ณ เวลา ๐๗.๐๐ น.(เมื่อวาน) - ๐๗.๐๐ น.(วันนี้) (กรมอุตุนิยมวิทยา)



| จุดตรวจวัด              | ปริมาณฝน (มม.) |
|-------------------------|----------------|
| จ.กาญจนบุรี (ทองผาภูมิ) | ๗๕.๙           |
| จ.สตูล                  | ๗๓.๖           |
| จ.ลำปาง (สภข.)          | ๖๔.๓           |
| จ.ประจวบคีรีขันธ์       | ๕๙.๑           |
| จ.จันทบุรี              | ๕๐.๑           |
| จ.ลำปาง                 | ๔๒.๗           |
| จ.สระแก้ว (อรัญประเทศ)  | ๔๒.๔           |

๓. ปริมาณฝนสะสมของพื้นที่ลาดเชิงเขา ๑๒ ชม. ที่ผ่านมา (กรมทรัพยากรน้ำ)

| รหัสสถานี | จุดตรวจวัด   | ปริมาณฝน (มม./๑๒ ชม.) |
|-----------|--|-----------------------|
| STN๐๙๐๔   | บ้านแม่เทินเหนือ ต.แม่สิน อ.ศรีสัชนาลัย จ.สุโขทัย  | ๙๘.๐                  |
| STN๑๒๑๕   | บ้านผาราง ต.ทุ่งศรี อ.ร้องกวาง จ.แพร่              | ๘๖.๕                  |
| STN๑๐๐๔   | บ้านปึกริม ต.คลองทับจันทร์ อ.อรัญประเทศ จ.สระแก้ว  | ๘๕.๐                  |
| STN๑๕๘๖   | บ้านคลองมะนาว ต.ท่าเกวียน อ.วัฒนานคร จ.สระแก้ว     | ๗๐.๕                  |
| STN๑๖๒๔   | บ้านไร่ ต.ห้วยเขย่ง อ.ทองผาภูมิ จ.กาญจนบุรี        | ๖๕.๕                  |
| STN๑๒๑๑   | บ้านปากกล้วย ต.บ้านเวียง อ.ร้องกวาง จ.แพร่         | ๖๕.๕                  |
| STN๐๑๗๔   | บ้านแพะดอนมูล ต.สรอย อ.วังชิ้น จ.แพร่              | ๖๕.๐                  |
| STN๑๖๓๐   | บ้านเขาน้อย ต.วังดั่ง อ.เมืองกาญจนบุรี จ.กาญจนบุรี | ๕๙.๐                  |
| STN๑๒๐๘   | บ้านบ่อหอย ต.ยาบห้วยนา อ.เวียงสา จ.น่าน            | ๕๘.๕                  |
| STN๑๓๒๙   | บ้านต้นตอง ต.พิชัย อ.เมืองลำปาง จ.ลำปาง            | ๕๗.๕                  |

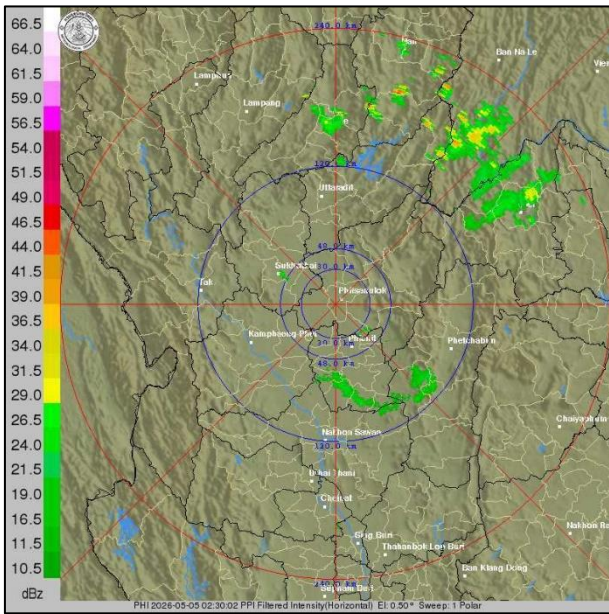
ปริมาณฝนสะสมของพื้นที่ราบลุ่มริมน้ำ ๒๔ ชม. ที่ผ่านมา (กรมทรัพยากรน้ำ)

| รหัสสถานี | จุดตรวจวัด  | ปริมาณฝน (มม./๒๔ ชม.) |
|-----------|---|-----------------------|
| TA๐๙๒๑๐๒  | จ.พิจิตร อ.เมืองพิจิตร ต.ไผ่ขวาง                    | ๑๐๒.๐                 |
| TC๑๕๐๑๐๘  | จ.สระแก้ว อ.คลองหาด ต.ชัยมะกรูด                     | ๘๒.๕                  |
| TC๑๕๐๘๐๒  | จ.ฉะเชิงเทรา อ.สนามชัยเขต ต.ท่ากระดาน               | ๗๙.๕                  |
| TC๑๕๐๑๐๕  | จ.สระแก้ว อ.เขาฉกรรจ์ ต.หนองหัว                     | ๗๘.๐                  |
| TC๑๕๐๑๐๗  | จ.สระแก้ว อ.วังสมบูรณ์ ต.วังทอง                     | ๖๗.๐                  |
| TC๑๕๐๓๐๒  | จ.ปราจีนบุรี อ.กบินทร์บุรี ต.วังท่าช้าง             | ๖๔.๕                  |
| TA๑๘๐๗๐๓  | จ.ประจวบคีรีขันธ์ อ.เมืองประจวบคีรีขันธ์ ต.อ่าวน้อย | ๕๐.๕                  |
| TA๐๓๑๑๐๖  | จ.หนองบัวลำภู อ.สุวรรณคูหา ต.สุวรรณคูหา             | ๔๐.๕                  |
| TA๐๓๐๗๐๔  | จ.เลย อ.เมืองเลย ต.กุดป่อง                          | ๔๐.๐                  |
| TA๐๓๐๙๐๑  | จ.หนองคาย อ.สังคม ต.สังคม                           | ๓๘.๕                  |

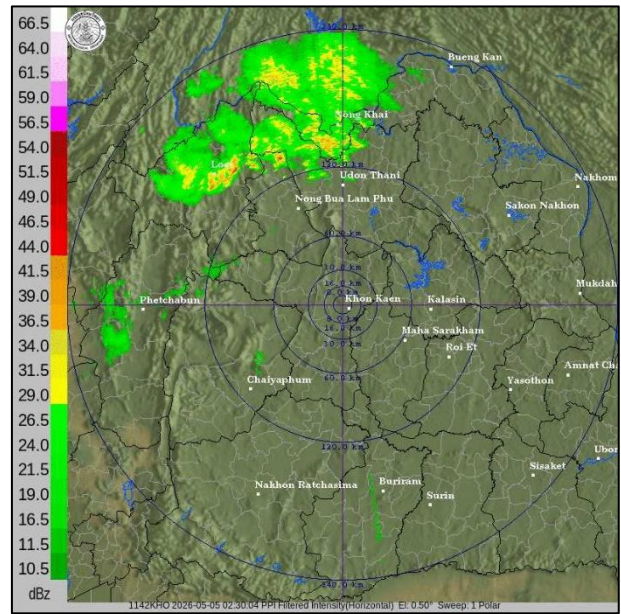
**๔. ค่าความชื้นในดิน (กรมทรัพยากรน้ำ/คณะกรรมการการแม่น้ำโขง)**

| ภูมิภาค            | ความชื้นในดิน ๑๖ มี.ค. ๖๙ | ความชื้นในดิน ๑๖ เม.ย. ๖๙ | แนวโน้ม |
|--------------------|---------------------------|---------------------------|---------|
| เหนือ              | ๐.๐๑ - ๐.๖๕               | ๐.๐๑ - ๐.๖๕               | ปกติ    |
| กลาง               | ๐.๐๑ - ๐.๖๕               | ๐.๐๑ - ๐.๖๕               | ปกติ    |
| ตะวันออกเฉียงเหนือ | ๐.๐๑ - ๐.๖๕               | ๐.๐๑ - ๐.๖๕               | ปกติ    |
| ตะวันออก           | ๐.๐๑ - ๐.๖๕               | ๐.๐๑ - ๐.๖๕               | ปกติ    |
| ตะวันตก            | ๐.๐๑ - ๐.๖๕               | ๐.๐๑ - ๐.๖๕               | ปกติ    |
| ใต้                | ๐.๐๑ - ๐.๖๕               | ๐.๐๑ - ๐.๖๕               | ปกติ    |

**๕. เรดาร์ตรวจอากาศ ณ วันที่ ๕ พฤษภาคม ๒๕๖๙ (กรมอุตุนิยมวิทยา)**



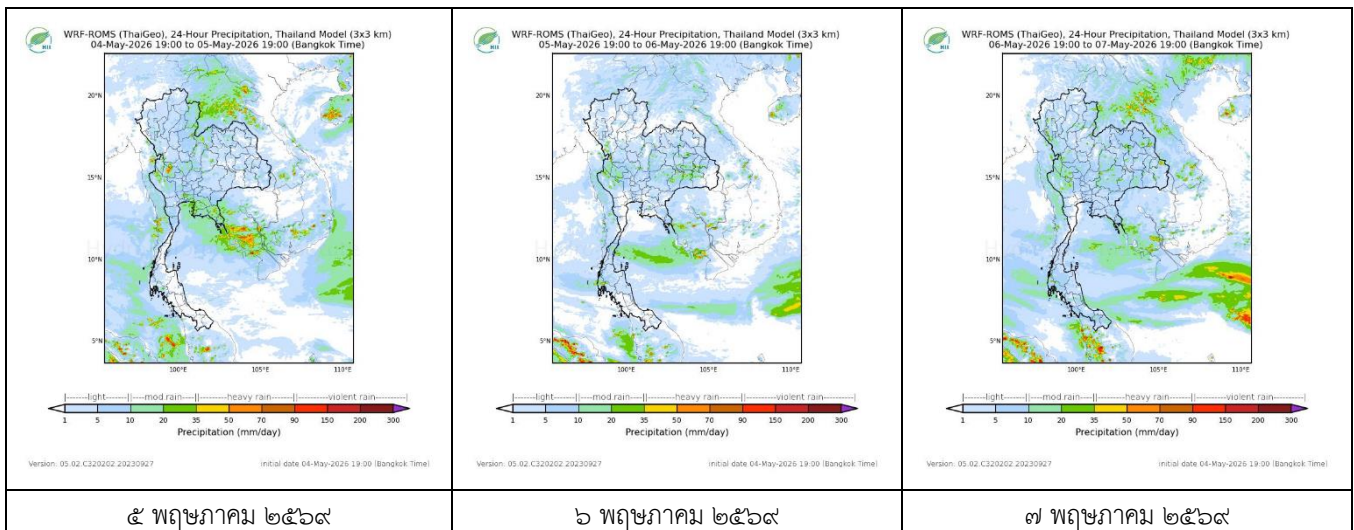
สถานีพิษณุโลก เวลา ๐๙.๓๐ น.



สถานีสุโขทัย เวลา ๐๙.๓๐ น.

จากเรดาร์ตรวจอากาศพบกลุ่มเมฆฝนบริเวณภาคเหนือ และภาคตะวันออกเฉียงเหนือของประเทศไทย

**๖. แผนภาพคาดการณ์ฝนล่วงหน้า ๓ วัน (สถาบันสารสนเทศทรัพยากรน้ำ (องค์การมหาชน))**



๕ พฤษภาคม ๒๕๖๙

๖ พฤษภาคม ๒๕๖๙

๗ พฤษภาคม ๒๕๖๙

**๗. สถานการณ์น้ำในแหล่งเก็บกักน้ำ ณ วันที่ ๔ พฤษภาคม ๒๕๖๙** (กรมชลประทาน กรมทรัพยากรน้ำ และสทช.)

๗.๑ ปริมาณน้ำในอ่างขนาดใหญ่ ๔๒,๐๖๒ ล้าน ลบ.ม. คิดเป็นร้อยละ ๕๙ (ปริมาณน้ำใช้การได้ ๑๘,๕๒๓ ล้าน ลบ.ม. คิดเป็นร้อยละ ๓๙) ปริมาณน้ำในอ่างฯ เทียบกับปี ๒๕๖๘ (๔๑,๑๑๐ ล้าน ลบ.ม. คิดเป็นร้อยละ ๕๘) มากกว่าปี ๒๕๖๘ จำนวน ๙๕๒ ล้าน ลบ.ม. ปริมาณน้ำไหลลงอ่างฯ จำนวน ๒๙.๐๘ ล้าน ลบ.ม. ปริมาณน้ำระบายจำนวน ๑๓๐.๐๙ ล้าน ลบ.ม. สามารถรับน้ำได้อีก ๒๘,๘๖๕ ล้าน ลบ.ม.

| อ่างเก็บน้ำ        | ความจุที่<br>รณก.<br>(ล้าน ลบ.ม.) | ปริมาณ<br>น้ำในอ่าง               |                     | ปริมาณ<br>น้ำใช้การได้            |                    | ปริมาณ<br>น้ำไหลลงอ่าง            |                                     | ปริมาณ<br>น้ำระบาย                |                                     | ปริมาณ<br>น้ำรับได้<br>อีก<br>(ล้าน ม. <sup>๓</sup> )<br><small>(ความจุที่ รณก-<br/>ปริมาณน้ำ<br/>ปัจจุบัน)</small> |
|--------------------|-----------------------------------|-----------------------------------|---------------------|-----------------------------------|--------------------|-----------------------------------|-------------------------------------|-----------------------------------|-------------------------------------|---|
|                    |                                   | ปริมาณ<br>(ล้าน ม. <sup>๓</sup> ) | %<br>น้ำเก็บ<br>กัก | ปริมาณ<br>(ล้าน ม. <sup>๓</sup> ) | %<br>น้ำใช้<br>การ | วันนี้<br>(ล้าน ม. <sup>๓</sup> ) | เมื่อวาน<br>(ล้าน ม. <sup>๓</sup> ) | วันนี้<br>(ล้าน ม. <sup>๓</sup> ) | เมื่อวาน<br>(ล้าน ม. <sup>๓</sup> ) |   |
| ๑.ภูมิพล           | ๑๓,๔๖๒                            | ๘,๐๓๕                             | ๖๐                  | ๔,๒๓๕                             | ๔๔                 | ๐.๐๐                              | ๐.๐๐                                | ๒๕.๐๑                             | ๓๐.๐๐                               | ๕,๔๒๗   |
| ๒.สิริกิติ์        | ๙,๕๑๐                             | ๕,๕๔๔                             | ๕๘                  | ๒,๖๙๔                             | ๔๐                 | ๕.๑๘                              | ๓.๔๑                                | ๒๐.๐๓                             | ๒๐.๒๘                               | ๓,๙๖๖   |
| ๓.จุฬารัตน์        | ๑๖๔                               | ๗๙                                | ๔๘                  | ๔๒                                | ๓๓                 | ๐.๑๔                              | ๐.๐๒                                | ๐.๐๐                              | ๐.๐๐                                | ๘๕  |
| ๔.อุบลรัตน์        | ๒,๔๓๑                             | ๑,๐๘๒                             | ๔๕                  | ๕๐๐                               | ๒๗                 | ๒.๗๕                              | ๕.๐๕                                | ๖.๐๙                              | ๖.๐๕                                | ๑,๓๔๙   |
| ๕.ลำปาว            | ๑,๙๘๐                             | ๗๘๗                               | ๔๐                  | ๖๘๗                               | ๓๗                 | ๐.๐๐                              | ๐.๐๐                                | ๒.๘๐                              | ๒.๘๐                                | ๑,๑๙๓   |
| ๖.สิรินธร          | ๑,๙๖๖                             | ๑,๐๐๘                             | ๕๑                  | ๑๗๗                               | ๑๖                 | ๐.๐๐                              | ๐.๐๐                                | ๑.๐๑                              | ๑.๐๓                                | ๙๕๘   |
| ๗.ป่าสักชลสิทธิ์   | ๙๖๐                               | ๒๐๔                               | ๒๑                  | ๒๐๑                               | ๒๑                 | ๐.๐๐                              | ๐.๐๐                                | ๑.๗๓                              | ๑.๗๓                                | ๗๕๖   |
| ๘.ศรีนครินทร์      | ๑๗,๗๔๕                            | ๑๔,๕๔๑                            | ๘๒                  | ๔,๒๗๖                             | ๕๗                 | ๔.๘๖                              | ๑.๒๙                                | ๒๐.๙๙                             | ๒๐.๙๘                               | ๓,๒๐๔   |
| ๙.วชิราลงกรณ       | ๘,๘๖๐                             | ๓,๘๖๘                             | ๔๔                  | ๘๕๖                               | ๑๕                 | ๐.๐๐                              | ๐.๐๐                                | ๑๔.๑๖                             | ๑๓.๘๒                               | ๔,๙๙๒   |
| ๑๐.ขุนด่านปราการชล | ๒๒๔                               | ๓๑                                | ๑๔                  | ๒๖                                | ๑๒                 | ๐.๐๑                              | ๐.๐๑                                | ๐.๔๗                              | ๐.๕๐                                | ๑๙๓   |
| ๑๑.รัชชประภา       | ๕,๖๓๙                             | ๓,๔๕๗                             | ๖๑                  | ๒,๑๐๕                             | ๔๙                 | ๑๐.๐๔                             | ๔.๖๖                                | ๑๕.๐๑                             | ๑๕.๐๐                               | ๒,๑๘๒   |
| ๑๒.บางยาง          | ๑,๔๕๔                             | ๘๘๙                               | ๖๑                  | ๖๑๒                               | ๕๒                 | ๒.๖๕                              | ๒.๙๙                                | ๔.๕๘                              | ๔.๕๑                                | ๕๖๕   |

๗.๒ อ่างเก็บน้ำขนาดกลาง ๔๖๑ แห่ง มีปริมาณน้ำ ๒,๘๘๕ ล้าน ลบ.ม. (๕๐%) ปริมาณน้ำใช้การ ๒,๔๖๔ ล้าน ลบ.ม. (๔๖%)

๗.๓ แหล่งน้ำในพื้นที่นอกเขตชลประทาน ๑๐๒,๐๙๙ แห่ง มีปริมาณน้ำรวม ๔,๘๗๙ ล้าน ลบ.ม. (๕๗%)

๗.๔ แหล่งน้ำขนาดเล็กนอกเขตชลประทาน ๒๙๓ แห่ง ตรวจวัดโดยกรมทรัพยากรน้ำ เริ่มต้นฤดูแล้ง มีปริมาณน้ำ ๕๑๘.๐ ล้าน ลบ.ม. (๙๒%) ปริมาณน้ำปัจจุบัน ๓๓๘.๙ ล้าน ลบ.ม. (๖๐.๐%)

| ภูมิภาค            | จำนวน<br>(แห่ง) | ปริมาณ<br>รวม<br>(ล้าน<br>ลบ.ม.) | ปริมาณน้ำ (ล้าน ลบ.ม.) |              |              |              |              |               |                 |        |
|--------------------|-----------------|----------------------------------|------------------------|--------------|--------------|--------------|--------------|---------------|-----------------|--------|
|                    |                 |                                  | เดือน                  |              |              |              |              |               | ปัจจุบัน        |        |
|                    |                 |                                  | ต.ค.<br>๒๕๖๘           | พ.ย.<br>๒๕๖๘ | ธ.ค.<br>๒๕๖๘ | ม.ค.<br>๒๕๖๙ | ก.พ.<br>๒๕๖๙ | มี.ค.<br>๒๕๖๙ | ๓ เม.ย.<br>๒๕๖๙ | ร้อยละ |
| เหนือ              | ๑๗,๒๔๙          | ๙๙๒                              | ๑,๐๒๓                  | ๑,๐๗๒        | ๑,๐๖๔        | ๑,๐๕๑        | ๘๕๓          | ๗๕๐           | ๗๓๖             | ๗๔     |
| ตะวันออกเฉียงเหนือ | ๕๔,๕๔๗          | ๔,๓๘๒                            | ๔,๓๘๓                  | ๔,๓๕๙        | ๔,๑๗๗        | ๔,๑๗๖        | ๓,๖๒๐        | ๒,๘๑๑         | ๒,๗๖๑           | ๖๓     |
| กลาง               | ๑๖,๓๖๗          | ๑,๕๗๔                            | ๑,๒๘๑                  | ๑,๔๕๖        | ๑,๓๘๔        | ๑,๓๑๘        | ๑,๑๔๔        | ๙๙๑           | ๙๖๒             | ๖๑     |
| ตะวันออก           | ๗,๘๐๔           | ๙๙๒                              | ๑,๑๔๔                  | ๑,๑๗๓        | ๑,๑๒๐        | ๑,๑๒๐        | ๖๖๘          | ๖๘๒           | ๖๖๓             | ๖๖     |
| ตะวันตก            | ๒,๕๐๖           | ๑๙๒                              | ๑๒๒                    | ๑๕๔          | ๑๕๐          | ๑๕๐          | ๑๑๘          | ๑๑๔           | ๑๑๒             | ๕๘     |
| ใต้                | ๓,๖๒๖           | ๓๓๘                              | ๑๘๒                    | ๓๐๐          | ๒๙๔          | ๒๘๙          | ๑๔๑          | ๒๒๙           | ๒๒๒             | ๖๕     |
| รวม                | ๑๐๒,๐๙๙.๐๐      | ๘,๔๗๐                            | ๘,๑๓๕                  | ๘,๕๑๔        | ๘,๑๘๙        | ๘,๑๐๔        | ๖,๖๔๔        | ๕,๕๗๗         | ๕,๔๕๖           | ๖๔     |

๘. สถานการณ์น้ำในประเทศ ณ วันที่ ๒ - ๕ พฤษภาคม ๒๕๖๙ (กรมชลประทาน)

| สถานี | แม่น้ำ                  | อำเภอ       | จังหวัด       | ระดับ<br>ตลิ่ง<br>(ม.<br>รทก.) | ระดับน้ำ (ม.รทก.) |           |           |           | แนวโน้ม   | เปรียบ<br>เทียบระดับ<br>ตลิ่ง |
|-------|-------------------------|-------------|---------------|--------------------------------|-------------------|-----------|-----------|-----------|-----------|-------------------------------|
|       |                         |             |               |                                | เสาร์             | อาทิตย์   | จันทร์    | อังคาร    |           |                               |
|       |                         |             |               |                                | ๒<br>พ.ค.         | ๓<br>พ.ค. | ๔<br>พ.ค. | ๕<br>พ.ค. |           |                               |
| P.๑   | ปิง                     | เมือง       | เชียงใหม่     | ๓.๗๐                           | ๑.๔๗              | ๑.๖๒      | ๑.๓๔      | ๑.๔๑      | เพิ่มขึ้น | -๒.๒๙                         |
| W.๑C  | วัง                     | เมือง       | ลำปาง         | ๕.๒๐                           | ๐.๒๘              | ๐.๓๐      | ๐.๒๓      | ๐.๔๑      | เพิ่มขึ้น | -๔.๗๙                         |
| Y.๑๖  | ยม                      | บางระกำ     | พิษณุโลก      | ๗.๓๐                           | ๔.๒๒              | ***       | ๔.๒๒      | ๔.๒๒      | ทรงตัว    | -๓.๐๘                         |
| N.๗A  | น่าน                    | เมือง       | พิจิตร        | ๙.๘๗                           | ๔.๖๓              | ๔.๕๓      | ๔.๐๑      | ๓.๓๙      | ลดลง      | -๖.๔๘                         |
| C.๒   | เจ้าพระยา               | เมือง       | นครสวรรค์     | ๒๕.๗๐                          | ๑๘.๗๐             | ๑๘.๗๓     | ๑๘.๓๕     | ๑๘.๒๖     | ลดลง      | -๗.๔๔                         |
| C.๑๓  | เจ้าพระยา               | สรรพยา      | ชัยนาท        | ๑๖.๓๔                          | ๖.๕๑              | ๖.๕๑      | ๖.๕๑      | ๖.๐๒      | ลดลง      | -๑๐.๓๒                        |
| M.๖A  | มูล                     | สตึก        | บุรีรัมย์     | ๘.๐๐                           | -๐.๑๓             | -๐.๑๖     | -๐.๑๗     | -๐.๑๗     | ทรงตัว    | -๘.๑๗                         |
| M.๑๙๑ | ลำตะคอง                 | เมือง       | นครราชสีมา    | ๓.๕๐                           | ๑.๑๕              | ๑.๒๕      | ๑.๒๕      | ๑.๐๐      | ลดลง      | -๒.๕๐                         |
| M.๗   | มูล                     | เมือง       | อุบลราชธานี   | ๗.๐๐                           | ๑.๙๓              | ๑.๙๖      | ๒.๐๕      | ๒.๑๙      | เพิ่มขึ้น | -๔.๘๑                         |
| M.๖๙  | ลำเซบก                  | ตระการพืชผล | อุบลราชธานี   | ๗.๗๐                           | ๑.๒๗              | ๑.๒๗      | ๑.๒๖      | ๑.๒๖      | ทรงตัว    | -๖.๔๔                         |
| X.๖๔  | คลองท่าแซะ              | ท่าแซะ      | ชุมพร         | ๑๗.๑๓                          | ๗.๕๕              | ๗.๕๔      | ๗.๕๔      | ๗.๕๔      | ทรงตัว    | -๙.๕๙                         |
| X.๒๐๓ | ภาคใต้ฝั่งตะวันออกตอนบน | เมือง       | นครศรีธรรมราช | ๑๐.๕๐                          | ๘.๐๖              | ๘.๐๖      | ๘.๑๒      | ๘.๑๖      | เพิ่มขึ้น | -๒.๓๔                         |
| X.๒๗๔ | แม่น้ำโก-ลก             | แว้ง        | นราธิวาส      | ๒๓.๕๐                          | ๑๗.๘๙             | ๑๗.๙๐     | ๑๗.๙๐     | ๑๗.๘๙     | ลดลง      | -๕.๖๑                         |
| X.๓๗A | แม่น้ำตาปี              | พระแสง      | สุราษฎร์ธานี  | ๑๑.๗๐                          | ๔.๔๔              | ๔.๔๗      | ๔.๕๘      | ๔.๗๑      | เพิ่มขึ้น | -๖.๙๙                         |

\*\*\* ยังไม่ได้รับรายงาน

๘. สถานการณ์ระดับน้ำสูงสุดในประเทศ ณ วันที่ ๕ พฤษภาคม ๒๕๖๙ (กรมทรัพยากรน้ำ)

| รหัสสถานี | จุดตรวจวัด                              | เกณฑ์วิกฤติน้ำมาก (ม.รทก.) | ระดับน้ำ (ม.รทก.) |
|-----------|---|----------------------------|-------------------|
| TA๒๑๐๕๐๘  | จ.ปัตตานี อ.สายบุรี ต.ตะลุบัน           | ๐.๖๓                       | ๐.๖๒              |
| TA๑๐๐๒๒๐  | จ.กรุงเทพมหานคร อ.ธนบุรี ต.วัดกัลยาณ์   | ๑.๕๖                       | ๐.๖๔              |
| TA๑๐๐๒๑๙  | จ.ปทุมธานี อ.เมืองปทุมธานี ต.บางปรอก    | ๒.๕๗                       | ๐.๘๒              |
| TA๑๓๐๒๐๔  | จ.นครปฐม อ.สามพราน ต.สามพราน            | ๑.๗๙                       | ๐.๗๙              |
| TC๐๒๐๕๑๒  | จ.พะเยา อ.ดอกคำใต้ ต.ห้วยลาน            | ๓๗๔.๗๒                     | ๓๗๒.๗๓            |
| TA๑๓๐๒๐๒  | จ.สมุทรสาคร อ.เมืองสมุทรสาคร ต.ท่าฉลอม  | ๑.๙๓                       | -๐.๕๖             |
| TA๑๓๐๒๐๕  | จ.นครปฐม อ.นครชัยศรี ต.บางแก้วฟ้า       | ๑.๙๓                       | ๐.๔๐              |
| TA๑๓๐๒๐๓  | จ.สมุทรสาคร อ.เมืองสมุทรสาคร ต.บ้านเกาะ | ๒.๑๑                       | -๐.๐๓             |
| TC๑๕๐๕๐๓  | จ.ปราจีนบุรี อ.บ้านสร้าง ต.บ้านสร้าง    | ๒.๒๔                       | ๐.๘๗              |
| TA๒๐๐๓๐๗  | จ.สงขลา อ.สิงหนคร ต.ปากกรอ              | ๒.๔๘                       | ๐.๑๙              |

๙. สถานการณ์น้ำในพื้นที่ลุ่มน้ำโขง ณ วันที่ ๕ พฤษภาคม ๒๕๖๙ (คณะกรรมการแม่น้ำโขง)

| สถานี                    | ระดับ<br>อ้างอิง<br>(ม.รทก.) | ระดับ<br>ตลิ่ง<br>(ม.) | ระดับน้ำ (ม.) |           |           |           |           | เปรียบ<br>เทียบระดับ<br>ตลิ่ง (ม.) | ผลต่างของระดับน้ำ (ม.) |                   | แนวโน้ม   |
|--------------------------|------------------------------|------------------------|---------------|-----------|-----------|-----------|-----------|------------------------------------|------------------------|-------------------|-----------|
|                          |                              |                        | ๑<br>พ.ค.     | ๒<br>พ.ค. | ๓<br>พ.ค. | ๔<br>พ.ค. | ๕<br>พ.ค. |                                    | ๓ วัน<br>ย้อนหลัง      | ๕ วัน<br>ย้อนหลัง |           |
| อ.เชียงแสน จ.เชียงราย    | ๓๕๗.๑๑๐                      | ๑๒.๘๐                  | ๓.๐๔          | ๓.๐๗      | ๒.๙๗      | ๒.๙๑      | ๓.๑๗      | -๙.๖๓                              | ๐.๒๐                   | ๐.๑๓              | เพิ่มขึ้น |
| อ.เชียงคาน จ.เลย         | ๑๙๔.๑๑๘                      | ๑๖.๐๐                  | ๕.๒๘          | ๕.๕๘      | ๕.๖๐      | ๕.๔๗      | ๕.๖๙      | -๑๐.๓๑                             | ๐.๐๙                   | ๐.๔๑              | เพิ่มขึ้น |
| อ.เมือง จ.หนองคาย        | ๑๕๓.๖๔๘                      | ๑๒.๒๐                  | ๑.๘๔          | ๑.๗๘      | ๒.๐๘      | ๒.๒๖      | ๒.๒๐      | -๑๐.๐๐                             | ๐.๑๒                   | ๐.๓๖              | ลดลง      |
| อ.เมือง จ.นครพนม         | ๑๓๒.๖๘๐                      | ๑๒.๐๐                  | ๒.๒๓          | ๒.๒๕      | ๒.๑๖      | ๒.๐๗      | ๒.๐๘      | -๙.๙๒                              | -๐.๐๘                  | -๐.๑๕             | เพิ่มขึ้น |
| อ.เมือง จ.มุกดาหาร       | ๑๒๔.๒๑๙                      | ๑๒.๕๐                  | ๒.๕๖          | ๒.๖๓      | ๒.๖๑      | ๒.๕๒      | ๒.๔๖      | -๑๐.๐๔                             | -๐.๑๕                  | -๐.๑๐             | ลดลง      |
| อ.โขงเจียม จ.อุบลราชธานี | ๘๙.๐๓๐                       | ๑๔.๕๐                  | ๒.๗๓          | ๒.๘๙      | ๒.๙๙      | ๓.๐๐      | ๒.๙๗      | -๑๑.๕๓                             | -๐.๐๒                  | ๐.๒๔              | ลดลง      |

\*\*\*ยังไม่ได้รับรายงาน

**๑๐. สถานการณ์เตือนภัย Early Warning ณ วันที่ ๕ พฤษภาคม ๒๕๖๙ (กรมทรัพยากรน้ำ)**

| การแจ้งเตือน                | สถานี | การแจ้งเตือน | ช่วงเวลา |
|-----------------------------|-------|--------------|----------|
| เตือนสีแดง<br>(อพยพ)        | -     | -            | -        |
| เตือนสีเหลือง<br>(เตือนภัย) | -     | -            | -        |
| เตือนสีเขียว<br>(เฝ้าระวัง) | -     | -            | -        |

\*\*\*ไม่มีสถานการณ์

**๑๑. พื้นที่ติดตามและเฝ้าระวังสถานการณ์ธรณีพิบัติภัย ณ วันที่ ๕ พฤษภาคม ๒๕๖๙ (กรมทรัพยากรธรณี)**

เนื่องจากในพื้นที่เสี่ยงภัยแผ่นดินถล่มมีปริมาณน้ำฝนไม่ถึงเกณฑ์การเฝ้าระวัง ประกอบกับไม่มีพื้นที่คาดการณ์ปริมาณน้ำฝนที่อาจก่อให้เกิดแผ่นดินถล่มล่วงหน้า จึงไม่มีพื้นที่ติดตามสถานการณ์ธรณีพิบัติภัยแผ่นดินถล่มและน้ำป่าไหลหลาก

**๑๒. เหตุการณ์วิกฤติน้ำปัจจุบัน ณ วันที่ ๕ พฤษภาคม ๒๕๖๙ [๑๕.๐๐ น. (เมื่อวาน) - ๐๘.๐๐ น. (วันนี้)]**

ไม่มีสถานการณ์

**๑๓. สถานการณ์ภาวะน้ำท่วม และสถานการณ์ฝนแล้ง/ฝนทิ้งช่วง ณ วันที่ ๕ พฤษภาคม ๒๕๖๙ (ปก.)**

ไม่มีสถานการณ์

**๑๔. ลักษณะอากาศ ๗ วันข้างหน้า (ระหว่างวันที่ ๔ - ๑๐ พฤษภาคม ๒๕๖๙) (กรมอุตุนิยมวิทยา)**

ในช่วงวันที่ ๕ และ ๘ - ๑๐ พ.ค. ๖๙ ประเทศไทยตอนบนจะมีฝนเพิ่มขึ้น กับมีลมกระโชกแรงบางแห่ง โดยมีฝนตกหนักเกิดขึ้นได้บางพื้นที่ เนื่องจากบริเวณความกดอากาศสูงหรือมวลอากาศเย็นจากประเทศจีนอีกระลอกหนึ่งจะแผ่ปกคลุมทะเลจีนใต้ ส่งผลให้มีลมตะวันออกเฉียงใต้พัดปกคลุมประเทศไทยตอนบน ในขณะที่ประเทศไทยตอนบนมีอากาศร้อนถึงร้อนจัด ส่วนในช่วงวันที่ ๖ - ๗ พ.ค. ๖๙ บริเวณประเทศไทยตอนบนจะมีฝนลดลง แต่ยังคงมีฝนฟ้าคะนองกับมีลมกระโชกแรงเกิดขึ้นได้บางแห่ง โดยมีอากาศร้อนในตอนกลางวัน และมีอากาศร้อนจัดบางพื้นที่เนื่องจากบริเวณความกดอากาศสูงหรือมวลอากาศเย็นจากประเทศจีนที่ปกคลุมภาคตะวันออกเฉียงเหนือ และทะเลจีนใต้มีกำลังอ่อนลง ประกอบกับมีลมตะวันตกเฉียงใต้และลมตะวันออกเฉียงใต้พัดปกคลุมประเทศไทยตอนบน

สำหรับภาคใต้ในวันที่ ๕ พ.ค. ๖๙ ภาคใต้มีฝนเพิ่มขึ้นเนื่องจากลมตะวันออกเฉียงใต้พัดปกคลุมสำหรับคลื่นลมบริเวณอ่าวไทยมีคลื่นสูงประมาณ ๑ เมตร บริเวณที่มีฝนฟ้าคะนองคลื่นสูงมากกว่า ๑ เมตร ส่วนในช่วงวันที่ ๖ - ๑๐ พ.ค. ๖๙ ภาคใต้มีฝนตกหนักบางพื้นที่ เนื่องจากคลื่นกระแสลมฝ่ายตะวันออกพัดปกคลุมภาคใต้ตอนล่าง สำหรับคลื่นลมบริเวณอ่าวไทยและทะเลอันดามันมีคลื่นสูงประมาณ ๑ เมตร บริเวณที่มีฝนฟ้าคะนองคลื่นสูงมากกว่า ๒ เมตร

**๑๕. ความช่วยเหลือพื้นที่ประสบปัญหาน้ำแล้งสะสมของกรมทรัพยากรน้ำ**

ความช่วยเหลือในพื้นที่ประสบปัญหาน้ำแล้ง ตั้งแต่วันที่ ๑ ตุลาคม ๒๕๖๘ - ๒๘ เมษายน ๒๕๖๙

| หน่วยงาน | จังหวัด    | ปริมาณการ<br>สูบน้ำ<br>(ลบ.ม.) | ปริมาณการ<br>แจกจ่ายน้ำอุปโภค<br>(ลิตร) | ประโยชน์ที่ได้รับ |         |                    |
|----------|------------|--------------------------------|---|-------------------|---------|--------------------|
|          |            |                                |   | อุปโภค-บริโภค     |         | พื้นที่เกษตร (ไร่) |
|          |            |                                |   | ครัวเรือน         | ประชากร |                    |
| สทน.๑    | กำแพงเพชร  | -                              | ๒๗,๖๘๕                                  | ๑,๓๘๔             | ๕,๕๓๗   | -                  |
|          | เชียงราย   | -                              | ๖๙,๕๓๐                                  | ๓,๔๗๗             | ๑๓,๙๐๖  | -                  |
|          | เชียงใหม่  | -                              | ๒๗,๑๔๐                                  | ๑,๓๕๗             | ๕,๔๒๘   | -                  |
|          | แม่ฮ่องสอน | -                              | ๒๒,๑๐๐                                  | ๑,๑๐๕             | ๔,๔๒๐   | -                  |
|          | ลำปาง      | ๑๑๒,๕๐๐                        | ๓๕๒,๔๙๐                                 | ๑๒,๐๗๔            | ๔๗,๗๑๘  | ๑,๐๐๐              |
| สทน.๒    | นครสวรรค์  | ๕,๓๓๐,๒๗๐                      | ๑๒,๐๐๐                                  | ๗,๘๗๒             | ๒๐,๗๓๘  | ๕๔,๔๖๔             |
|          | เพชรบูรณ์  | ๓๙๙,๖๐๐                        | -                                       | ๑,๔๐๐             | ๕,๖๐๐   | -                  |
|          | สระบุรี    | -                              | ๖๖,๐๐๐                                  | ๗๒                | ๒๕๐     | -                  |
|          | อุทัยธานี  | ๑,๓๗๐,๕๒๐                      | -                                       | ๙๗๐               | ๒,๗๖๔   | ๓,๐๐๐              |
| สทน.๓    | สกลนคร     | ๒๙๑,๖๐๐                        | -                                       | ๒๘๙               | ๑,๒๒๘   | ๒,๐๐๐              |

|       |                 |            |           |         |         |         |
|-------|-----------------|------------|-----------|---------|---------|---------|
|       | อุดรธานี        | ๑,๒๘๒,๓๐๒  | -         | ๘,๘๙๙   | ๓๑,๓๕๕  | ๒,๕๙๐   |
| สท.๔  | ภาพสินค้า       | ๕๒,๐๐๐     |           | ๗๐      | ๒๑๒     |         |
|       | ขอนแก่น         | ๑,๐๕๖,๙๒๐  |           | ๑,๘๔๔   | ๖,๕๐๑   | ๑๘๐     |
|       | มหาสารคาม       | ๒๓๒,๘๐๐    |           | ๕๑๑     | ๑,๕๙๐   | ๑๕๗     |
|       | ร้อยเอ็ด        |            | ๑,๙๖๘,๐๐๐ | ๑๒๐     | ๔๙๒     |         |
| สท.๕  | นครราชสีมา      | ๖๓๑,๒๐๐    | -         | ๕,๐๔๕   | ๑๕,๑๕๗  | -       |
|       | บุรีรัมย์       | ๘,๘๐๐      | -         | ๖๕๐     | ๒,๐๐๐   | -       |
|       | สุรินทร์        | ๑๘,๘๐๐     | -         | ๒๑๔     | ๑,๑๔๐   | -       |
| สท.๖  | จันทบุรี        | ๓,๕๒๐,๘๐๐  | ๘๕๘,๐๐๐   | ๑๑,๖๒๕  | ๕๗,๔๔๑  | ๙,๙๗๕   |
|       | ฉะเชิงเทรา      | ๖๔๘,๐๐๐    |           | ๑๙๗     | ๕๗๐     | ๒,๗๐๐   |
|       | ชลบุรี          | ๒๙๗,๐๐๐    |           | ๑๗๒     | ๗๕๐     |         |
|       | ปราจีนบุรี      | ๒,๙๗๙,๒๐๐  | -         | ๓๘๐     | ๗,๕๓๘   | ๖,๐๑๐   |
| สท.๗  | ประจวบคีรีขันธ์ | -          | -         | ๔,๓๑๙   | ๑๒,๙๕๗  | -       |
|       | เพชรบุรี        | ๖๔,๘๐๐     | -         | ๑๕,๐๐๐  | ๔๖,๐๐๐  | -       |
|       | ราชบุรี         | ๒๐๓,๗๖๐    | -         | ๗๔๕     | ๒,๕๕๔   | ๖๐๐     |
| สท.๘  | นครศรีธรรมราช   | ๑,๔๕๕,๕๗๐  | -         | ๒,๑๓๐   | ๗,๑๘๐   | ๗๒,๑๕๐  |
|       | พัทลุง          | -          | -         |         |         |         |
|       | สตูล            | -          | ๓๐,๐๐๐    | ๔๒๐     | ๑,๒๖๐   | -       |
| สท.๙  | น่าน            |            | ๑๒,๑๔๑    | ๒,๐๒๔   | ๔,๐๔๗   |         |
|       | พิษณุโลก        | ๑๕๙,๐๐๐    | ๖๖๐       | ๗๙๖     | ๒,๕๓๐   | ๔,๒๐๑   |
|       | แพร่            | ๑๓๔,๔๐๐    |           | ๗๕๐     | ๒,๔๕๐   | ๒,๐๔๖   |
|       | อุตรดิตถ์       |            | ๑๕๒,๔๕๔   | ๕,๔๖๙   | ๑๐,๙๙๗  |         |
| สท.๑๐ | กระบี่          |            | ๒๔,๐๐๐    | ๔๐      | ๑๗๖     |         |
|       | ชุมพร           | ๑๒,๘๐๐     |           | ๑๑๐     | ๔๐๐     | ๑,๒๐๐   |
|       | พังงา           |            | ๕๕๖,๐๐๐   | ๔,๒๕๐   | ๘,๖๗๘   |         |
|       | สุราษฎร์ธานี    | ๖๖๒,๙๔๐    |           | ๕,๘๕๕   | ๑๗,๗๖๙  | ๖๘,๐๓๐  |
| สท.๑๑ | อุบลราชธานี     | ๑๕๕,๘๖๐    |           | ๑,๘๖๔   | ๖,๗๕๗   | -       |
|       | ๓๗ จังหวัด      | ๒๑,๐๘๐,๔๔๒ | ๔,๑๖๘,๒๐๐ | ๑๐๓,๔๙๘ | ๓๕๖,๐๙๐ | ๒๓๐,๓๐๓ |

จึงเรียนมาเพื่อโปรดทราบ

นายธีระชุน บุญสิทธิ์  
อธิบดีกรมทรัพยากรน้ำ  
ประธานคณะทำงานศูนย์ปฏิบัติการ  
ทรัพยากรธรรมชาติและสิ่งแวดล้อม (ด้านทรัพยากรน้ำ)